



Conmetall Meister GmbH
Hafenstraße 26 • 29223 Celle • GERMANY
www.conmetallmeister.de



CZ Vázací popruhy se západkou

Děkujeme, že jste se rozhodli pro koupi výrobku CONNEX. Poprosíme vás, abyste si před použitím pásu pečlivě přečetli tento návod k použití.

Při nedodržení těchto pokynů může dojít ke zranění osob, poškození vašeho vozidla nebo jeho nákladu.

Návod k použití uchovávejte uložen spolu s dokladem o koupi.

Návod k montáži a k obsluze

Obsah:

1. Bezpečnostní pokyny
2. Aplikace / Použití
3. Skladování
4. Čištění

1. Bezpečnostní pokyny

1.1 Při výběru a použití vázacích popruhů musíte brát v úvahu potřebnou vázací sílu, způsob použití a druh uvazovaného nákladu. Velikost, tvar a hmotnost nákladu jsou určující pro správný výběr, ale také zamýšlený způsob použití, okolní přepravu a způsob nakládání. Z důvodů stability musíte použít alespoň dva vázací popruhy k upevnění dole a dva páry vázacích popruhů u diagonálních popruhů.

1.2 Zvolený upínací popruh musí být dostatečně silný a dlouhý pro účel použití a musí mít správnou délku vzhledem ke způsobu vázání. Vždy je nutné brát v úvahu osvědčené způsoby vázání: Umístění a odstranění upínacích popruhů je nutné naplánovat před zahájením jízdy. Během dlouhé jízdy je nutné zohlednit částečná zatížení. Počet vázacích popruhů vypočítáte podle normy EN 12195-1:2010. Smíte používat pouze takové vázací systémy, které jsou podle etikety určeny k upevnění dole s S_p / T_p .

1.3 Kvůli různému chování a kvůli změně délky při zatížení nesmějí být různé vázací prostředky (např. vázací řetězy a vázací popruhy z chemických vláken) použity k vázání stejného nákladu. Při použití dodatečného kování a vázacích přípravků při vázání je nutné dbát na to, aby se hodily k vázacímu popruhu.

1.4 Otevření vázání: Před otevřením byste se měli přesvědčit, zda náklad bez jištění bude nadále bezpečný a neohrozí pádem osoby provádějící vykládku. Pokud je to nutné, musíte již předem na náklad umístit vázací prostředky pro další přepravu, abyste zamezili pádu a/nebo převržení nákladu. To platí také tedy, když jste použili upínací prvky, které umožňují bezpečné odstranění.

1.5 Před začátkem vykládky musejí být popruhy tak uvolněny, aby náklad volně stál.

1.6 Při nakládce a vykládce musíte dávat pozor na případná nadzemní vedení v blízkosti.

1.7 Materiály, ze kterých jsou vázací popruhy vyrobeny, mají různou odolnost proti chemickým vlivům. Musíte dbát upozornění výrobce nebo dodavatele, pokud budou vázací popruhy pravděpodobně vystaveny chemikáliím. Přitom byste měli zohlednit, že s rostoucí teplotou roste i chemické působení. Odolnost plastových vláken proti chemickým vlivům je shrnuta následovně:

- a) Polyamidy jsou odolné proti působení alkálií. Napadají je však minerální kyseliny.
- b) Polyester je rezistentní proti minerálním kyselinám, ale napadají jej louhy.
- c) Polypropylen poškozují kyseliny a alkálie jen málo a hodí se pro aplikace, ve kterých se vyžaduje vysoká odolnost vůči chemikáliím (s výjimkou některých organických ředidel).
- d) Neškodlivé roztoky kyselin nebo alkálií mohou odpařováním tak zkoncentrovat, že mohou způsobit škody. Znečištěné vázací popruhy musíte okamžitě vyřadit, opláchnout ve studené vodě a nechat uschnout na vzduchu.

1.8 Vázací popruhy jsou ve shodě s touto částí evropské normy EN 12195 a jsou určeny pro použití v následujících teplotních rozsazích:

- a) -40 °C až +80 °C pro polypropylen (PP);

b) -40 °C až +100 °C pro polyamid (PA);

c) -40 °C až +120 °C pro polyester (PES).

Tyto teplotní rozsahy se mohou měnit podle chemického prostředí. V tomto případě dbejte doporučení výrobce nebo dodavatele. Změna teploty prostředí během dopravy může ovlivnit sílu vázacího popruhu. Po vstupu do teplých oblastí je nutné vázací sílu zkontrolovat.

1.9 Pokud se objeví známky poškození vázacích popruhů, musíte je vyřadit z provozu nebo kontaktovat výrobce. Následující věci se považují za známky poškození:

- u vázacích popruhů (které je nutné vyřadit z provozu): trhliny, zářezy, vroubky a praskliny na vláknech a švech nesoucích zátěž, deformace vlivem tepla;
- u koncového kování a upínacích prvků: deformace, trhliny, velké známky opotřebení a koroze. Smějí být opravovány pouze takové vázací popruhy, které mají etikety, aby tak mohly být identifikovány. Pokud dojde k náhodnému kontaktu s chemikáliemi, musíte vázací popruh vyřadit z provozu a dotázat se výrobce nebo dodavatele.

1.10 Musíte dbát na to, aby vázací popruh nebyl poškozen hranami nákladu, s kterým se bude používat. Doporučujeme popruhy pravidelně prohlížet před použitím a po něm.

1.11 Používejte pouze čitelně označené popruhy opatřené etiketami.

1.12 Vázací popruhy nesmějí být přetěžovány: maximální manuální síla smí být vynaložena pouze jednou rukou. Nesmějí být používány žádné mechanické pomocné prostředky jako tyče nebo páky atd., pokud nejsou součástí upínacího prvku.

1.13 Nesmíte používat zauzlované vázací popruhy.

1.14 Musíte zabránit poškození etiket hranami nákladu tím, že je budete držet - pokud to jde - co nejdále od nákladu.

1.15 Vázací popruhy chraňte před třením, otěrem a poškozením od nákladu s ostrými hranami tím, že použijete ochranné potahy a/nebo chrániče hran.

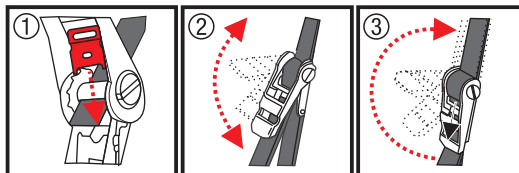
1.16 Vázací popruhy nepoužívejte ke zvedání, tahání ani jištění osob.

1.17 Přesvědčete se, že části vozidla, na kterých upevňujete náklad, mají k tomu dostatečnou stabilitu. Zohledněte prosím dodatečné síly zrychlení a boční síly, které mohou vznikat větrem a nerovností vozovky.

2. Aplikace / Použití:

Pásky s upínacími ráčny - Vybraný vázací pás musí být pro daný účel použití dostatečně silný a dlouhý.

- V žádném případě neumísťte ruční ráčnu na hranu anebo na ostrý předmět.
- Neprodulujte upínací páku ruční ráčny pro dosažení vyšší upínací síly.
- Vázací pás omotejte okolo přepravovaného zboží a jeden konec pásu zaveďte přes výřez (1). Napněte pás ručně již do té míry, aby k upnutí břemena nebylo třeba vynaložit více než 3 ovinutí na hřídeli ruční ráčny. K upnutí pásu pohybujte rukojetí ráčny sem a tam, dokud pás nebude napnut (2). Nakonec uveďte rukojeť ráčny do základní polohy (3).
- K otevření pásu vsuňte pojistku ráčny ven a rukojeť ráčny stlačte dopředu. Nyní je možno vázací pás vytáhnout z výřezu.



Jištění západkou

Pásky s vázacími háky

- Vázací háky zavěšujte pouze na pevné uvazovací body.
- Dbejte na to, aby hák nebyl vystaven nejvyššímu přípustnému zatížení.
- Háky nezavěšujte za okrajové hrany.
- Vždy se ujistěte, zda jsou háky pevně uchyceny a nemohou se při upínání uvolnit ze svého ukotvení.

3. Skladování:

- Vázací pás ukládejte v suchých, mírně vytápěných prostorách, chráňte je před působením UV záření (slunce) a neskladujte je společně s chemikáliemi.
- Mokrý pás nikdy nesusušte v blízkosti ohně ani při vysokých teplotách.

4. Čištění:

- Pro zajištění provozuschopnosti ráčny při častém používání doporučujeme pravidelné mazání pohyblivých součástí.
- Pásky čistěte pouze vlažným, slabším roztokem mazelavého mýdla a jemným kartáčem.

Pozor:

Prostřednictvím přímého kontaktu s povrchy (např. materiály, jako jsou plasty, lakované povrchy nebo podobné) lze přenést barevné pigmenty z pásu materiálu. Možným vyblednutím nebo otiskům se lze vyhnout například použitím vhodných proložek.

Č. modelu
B34403
B34405
B34409
B34410
B34412
B34413
B34414
B34415
B34416
B34417
B34418
B34419
B34464
B34468
DY270555
DY270601
DY270603
DY270604
DY270606
DY270630
DY270636
DY270643
WU5260100
WU5260110



meister

Conmetall Meister GmbH
Hafenstraße 26 • 29223 Celle • GERMANY
www.conmetallmeister.de



SK Upevňovacie popruhy s račnou

Ďakujeme, že ste sa rozhodli pre kúpu výrobku CONNEX. Prosíme vás, aby ste si pred použitím pásu starostlivo prečítali tento návod na použitie.

V prípade nedodržania týchto pokynov môžu nastať úrazy, škody na vozidle alebo na náklade.

Návod na použitie si uschovajte spolu s pokladničným dokladom.

Návod na montáž a obsluhu

Obsah:

1. Bezpečnostné pokyny
2. Aplikácia/použitie
3. Uskladnenie
4. Čistenie

1. Bezpečnostné upozornenia

1.1 Pri výbere a použití upevňovacích popruhov sa musí zohľadniť nevyhnutná upevňovacia sila, ako aj spôsob použitia a druh nákladu, ktorý sa má upevniť. Veľkosť, tvar a hmotnosť nákladu určujú správny výber, ale aj zamýšľané použitie, dopravné prostredie a druh nákladu. Z dôvodu stability sa na upevnenie musia použiť najmenej dva popruhy na prítlačenie a dva páry popruhov na diagonálne upnutie.

1.2 Zvolený upevňovací popruh musí byť pevný a dostatočne dlhý na zamýšľané použitie a musí mať správnu dĺžku, pokiaľ ide o druh upevnenia. Vždy sa majú brať do úvahy správne upevňovacie postupy. Založenie a odobratie upevňovacích popruhov sa musí naplánovať na začiatku jazdy. Počas dlhšej jazdy sa musia zohľadniť čiastočné výboje. Počet upevňovacích popruhov sa musí stanoviť podľa EN 12195-1:2010. Na upevnenie sa smú sa použiť len také upevňovacie systémy, na ktoré sú dimenzované a na štítku označené s S_{TP} / T_p .

1.3 Vzhľadom na rozdielne vlastnosti a zmeny dĺžky pri zaťažení sa na pripevnenie toho istého nákladu nesmú použiť rôzne upevňovacie prostriedky (napr. upevňovacie reťaze a upevňovacie popruhy vyrobené zo syntetických vlákien). Pri použití ďalších upevňovacích prvkov a upevňovacích prostriedkov musí byť zaistené, aby boli vhodné pre upevňovací popruh.

1.4 Otvorenie upevnenia: Pred otvorením je nutné sa uistiť, či náklad je stále bezpečný aj bez zaistenia a či pracovník vykonávajúci vykládku nie je ohrozený pádom nákladu. Ak je to potrebné, musia sa viazacie prostriedky určené na ďalšiu prepravu pripevniť vopred, aby sa zabránilo pádu nákladu a/alebo prevráteniu. To platí aj v prípade použitia napínacích prvkov, ktoré umožňujú bezpečné odobratie.

1.5 Pred začiatkom vykladania musia sa upevňovacie popruhy uvoľniť tak, aby bremeno bolo voľné.

1.6 Počas nakladania a vykladania sa musí venovať pozornosť blízkosti nízko visiacich nadzemných vedení.

1.7 Materiály, z ktorých sa upevňovacie pásy vyrábajú, majú rôznu odolnosť voči chemickým vplyvom. Ak je pravdepodobné, že sú upevňovacie popruhy vystavené chemickým látkam, je nutné dodržiavať pokyny výrobcu alebo dodávateľa. Má sa vziať do úvahy, že účinky chemického vplyvu sa zvyšujú so zvyšujúcimi sa teplotami. Odolnosť syntetických vlákien voči chemickým účinkom je zhrnutá nižšie:

- a) Polyamidy sú odolné voči pôsobeniu alkálií. Sú však napádané minerálnymi kyselinami.
- b) Polyester je odolný voči minerálnym kyselinám, ale je napádaný zásadami.
- c) Polypropylén je málo napadnutelný kyselinami a zásadami a je vhodný pre aplikácie, kde sa vyžaduje vysoká odolnosť voči chemikáliám (okrem niektorých organických rozpúšťadiel).
- d) Neškodné kyslé alebo zásadité roztoky sa môžu koncentrovať odparením a tak spôsobí poškodenie. Znečistené upevňovacie popruhy sa musia okamžite vyradiť

z prevádzky, opláchnuť studenou vodou a vysušiť na vzduchu.

1.8 Upevňovacie popruhy v súlade s touto časťou európskej normy EN 12195 sú vhodné na použitie v nasledujúcich teplotných rozsahoch:

- a) -40°C až +80°C pre polypropylén (PP);
- b) -40°C až +100°C pre polyamid (PA);
- c) -40°C až +120°C pre polyester (PES).

Tieto teplotné rozsahy sa môžu meniť v závislosti od chemického prostredia. V takom prípade sa musia získať odporúčania výrobcu alebo dodávateľa. Zmena okolitej teploty počas prepravy môže ovplyvniť silu popruhu. Upínacia sila musí byť skontrolovaná po vstupe do teplých regiónov.

1.9 Upevňovacie popruhy sa musia vyradiť z prevádzky alebo vrátiť výrobcovi na opravu, ak vykazujú známky poškodenia. Nasledujúce znaky sa považujú za známky poškodenia:

- Upevňovacie popruhy (ktoré sa musia vyradiť z prevádzky): trhliny, rezy, zárezy a zlomy v nosných vláknach a švoch, deformácie pôsobením tepla;
- Kovania a upínacie prvky: Deformácie, trhliny, silné známky opotrebenia a korózie. Do prevádzky sa smú uviesť iba upevňovacie popruhy, ktoré majú štítky pre ich identifikovanie. V prípade náhodného kontaktu s chemikáliami musí byť upevňovací popruh vyradený z prevádzky a musí sa prekonzultovať s výrobcom alebo dodávateľom.

1.10 Je potrebné dbať na to, aby upevňovací popruh nebol poškodený okrajmi nákladu, ku ktorému je pripevnený. Odporúča sa pravidelná vizuálna kontrola pred a po každom použití.

1.11 Používajú sa iba čitateľné a označené upevňovacie popruhy.

1.12 Upevňovacie popruhy sa nesmú preťažovať: maximálna ručná sila sa smie vyvinúť iba jednou rukou. Nesmú sa používať žiadne mechanické pomôcky, ako sú tyče alebo páky atď., pokiaľ nie sú súčasťou napínacieho prvku.

1.13 Nesmú sa používať viazané upevňovacie popruhy.

1.14 Musí sa zabrániť poškodeniu štítkov tak, že sú umiestnené ďalej od okrajov nákladu a pokiaľ možno od nákladu.

1.15 Upevňovacie popruhy musia byť chránené proti treniu a oderu, ako aj proti poškodeniu v dôsledku zaťaženia ostrými hranami pomocou ochranných krytov a/alebo chráničov hrán.

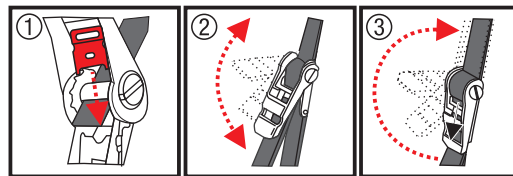
1.16 Upevňovacie popruhy sa nesmú používať na zdvíhanie, vlečenie alebo zaistenie osôb.

1.17 Skontrolujte, či sú časti vozidla, ku ktorým pripevňujete náklad, dostatočne stabilné. Zohľadnite ďalšie zrýchľovacie sily a bočné sily, ktoré môžu vzniknúť v dôsledku nárazov vetra a nerovnosťami cesty.

2. Aplikácia/použitie:

Pásy s napínacími západkami

- Vybraný zaistovací pás musí byť dostatočne silný a aj dlhý na určený účel použitia.
- Nikdy neumiestňujte ručnú západku na hranu a/alebo ostrý predmet.
- Nikdy nepredlžujte napínanie páčku ručnej západky, aby ste dosiahli vyššiu napínanú silu.
- Pás položte na prepravovaný náklad a koniec pásu zasuňte cez drážku (1). Pás napnite rukou napnite natolko, aby sa pre upnutie bremena nemuseli použiť viac ako 3 navinutia na hriadeľ ručnej západky. Pre napnutie pásu pohybujte páčkou západky sem a tam, kým nebude pás napnutý (2). Na záver dajte páčku západky do základnej polohy (3).
- Na otvorenie pásu vytiahnite poistku západky a páčku západky potlačte dopredu. Teraz sa dá bezpečnostný pás vytiahnuť z drážky.



Zaistenie račne

Pásy so zaistovacím hákom

- Zaistovací hák vešajte len na pevné závesné body.
- Dbajte o to, aby hák nebol vystavený maximálnemu zaťaženiu.
- Hák nikdy nevešajte na hrany.
- Dbajte o to, aby boli háky pevne zavesené a aby sa pri napnutí neuvolnili zo svojho ukotvenia.

3. Uskladnenie:

- Pás skladujte v suchých, mierne vykurovaných priestoroch a chránené pred UV žiarením (slnkom) a nikdy spolu s chemikáliami.
- Mokry popruh nikdy nesušte v blízkosti ohňa alebo pri vysokých teplotách.

4. Čistenie:

- Pre zaistenie funkčnosti západky pri častom použití, doporučame pohyblivé časti pravidelne premazávať.
- Pásy čistite len vlažným roztokom mazelavého mydla a jemnou kefou.

Pozor:

Pri priamom kontakte s povrchmi (napr. materiály ako sú plasty, lakované povrchy a pod.) sa môžu z pásu preniesť farebné pigmenty. Možným zafarbeniam alebo otláčeniam sa môže zabrániť napr. použitím vhodnej medzivrstvy.

Model č.

B34403

B34405

B34409

B34410

B34412

B34413

B34414

B34415

B34416

B34417

B34418

B34419

B34464

B34468

DY270555

DY270601

DY270603

DY270604

DY270606

DY270630

DY270636

DY270643

WU5260100

WU5260110